

Dành cho bệnh nhân sử dụng viên phổi hợp Idvynso®



Giám sát chuyên môn

Junichi Masuda

Phó Trưởng khoa Dược, Trung tâm Y tế Quốc tế Quốc gia, Cơ quan Nghiên cứu Quản lý Khủng hoảng Sức khỏe Quốc gia Nhật Bản

Lời mở đầu

Cuốn sổ tay này được biên soạn dành cho bệnh nhân sử dụng viên phối hợp Idivynso[®], tổng hợp các thông tin như cách dùng thuốc, cách bảo quản, cách xử lý khi quên uống thuốc, tác dụng phụ và những lưu ý khi sử dụng thuốc. Nếu có điều gì chưa rõ hoặc cảm thấy lo lắng, hãy trao đổi với bác sĩ, điều dưỡng, dược sĩ hoặc nhân viên y tế để cùng hướng tới quá trình điều trị hiệu quả hơn.

Giám sát chuyên môn Junichi Masuda

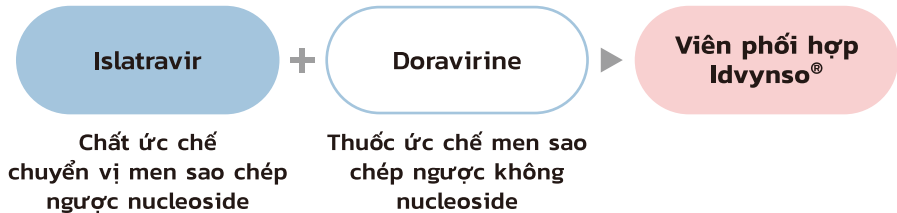
Phó Trưởng khoa Dược, Trung tâm Y tế Quốc tế Quốc gia, Cơ quan Nghiên cứu Quản lý Khủng hoảng Sức khỏe Quốc gia Nhật Bản

MỤC LỤC

Lời mở đầu	1
Viên phối hợp Idivynso [®] là gì	2
Cách dùng	3
Cách xử lý viên thuốc và chai thuốc	4
Những điều quan trọng khi dùng thuốc hằng ngày	5
Vì sao cần uống thuốc đúng giờ?	6
Tương tác với thuốc và thực phẩm	7
Lưu ý khi sử dụng thuốc	9
Về tác dụng phụ	10

Viên phối hợp Idvynso[®] là gì

Viên phối hợp Idvynso[®] là thuốc kháng HIV chứa 2 hoạt chất



Trong những năm gần đây, việc điều trị nhiễm HIV đã có nhiều tiến bộ vượt bậc, và nhiều loại thuốc điều trị có khả năng ức chế sự nhân lên của virus trong cơ thể đã được phát triển.

Nhờ tiếp tục điều trị phù hợp, hiện nay bệnh nhân có thể duy trì cuộc sống sinh hoạt hằng ngày gần như không khác so với người không nhiễm HIV.

Hiện nay, phương pháp điều trị cơ bản được áp dụng rộng rãi là kết hợp từ 2 đến 3 hoạt chất điều trị.

Viên phối hợp Idvynso[®] là một trong những loại thuốc được sử dụng trong phương pháp điều trị này. Đây là thuốc kháng HIV dùng 1 lần mỗi ngày, mỗi lần 1 viên, chứa 2 hoạt chất là Islatravir và Doravirine.

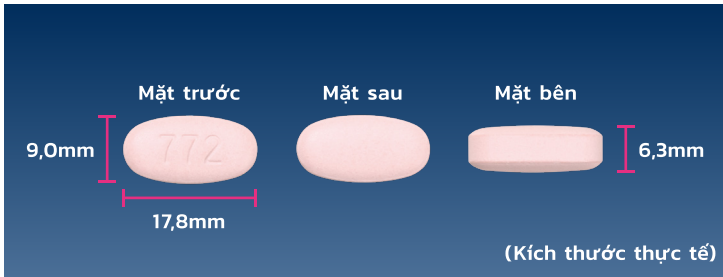


Cách dùng

Viên phối hợp Idvynso®

■ Uống 1 lần mỗi ngày, mỗi lần 1 viên.

Hình thức của thuốc



■ Có thể uống cùng hoặc không cùng bữa ăn.

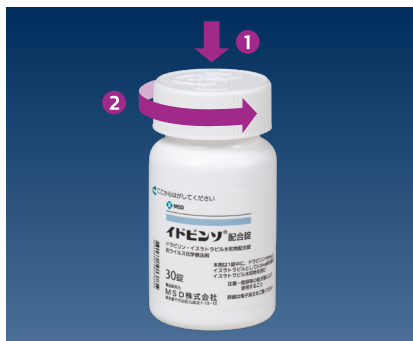


Cách xử lý viên thuốc và chai thuốc

Mỗi chai chứa 30 viên phối hợp Idvynso® (dùng trong 30 ngày).

Cách mở nắp

- 1 Vừa ấn nắp xuống từ phía trên,
- 2 vừa xoay ngược chiều kim đồng hồ để mở.



Chất hút ẩm

Chai có chứa 4 gói chất hút ẩm.

Lưu ý: Hãy cẩn thận để không uống nhầm chất hút ẩm.



Cách bảo quản

Đậy kín nắp và bảo quản ở nhiệt độ phòng trong nguyên chai. Để tránh ẩm, hãy giữ nguyên chất hút ẩm bên trong chai.

Những điều quan trọng khi dùng thuốc hàng ngày

1 Hãy nhớ uống thuốc vào một giờ cố định mỗi ngày

Để tránh quên uống thuốc, hãy chọn một thời điểm phù hợp với sinh hoạt hằng ngày của bản thân, sao cho: "Tôi có thể nhớ uống thuốc vào thời gian này" và duy trì uống thuốc vào cùng một giờ mỗi ngày.

Ví dụ

- Ngay sau khi thức dậy vào buổi sáng
- 18 giờ chiều
- Trước khi đi ngủ vào buổi tối, v.v...



Ngoài ra, hãy áp dụng một số cách giúp tránh quên uống thuốc.

Ví dụ

- Ứng dụng nhắc nhở uống thuốc
- Báo thức trên điện thoại thông minh
- Sổ theo dõi thuốc, v.v...

2 Nếu quên uống thuốc

- Nếu nhớ ra trong vòng 12 giờ kể từ thời điểm cần uống thuốc, hãy uống ngay 1 liều (1 viên) vào lúc đó, sau đó quay lại lịch uống thuốc bình thường.
- Nếu đã quá 12 giờ kể từ thời điểm cần uống thuốc, hãy bỏ qua liều đã quên và uống 1 liều (1 viên) vào thời điểm uống kế tiếp theo lịch. Không uống gấp đôi liều cùng một lúc.

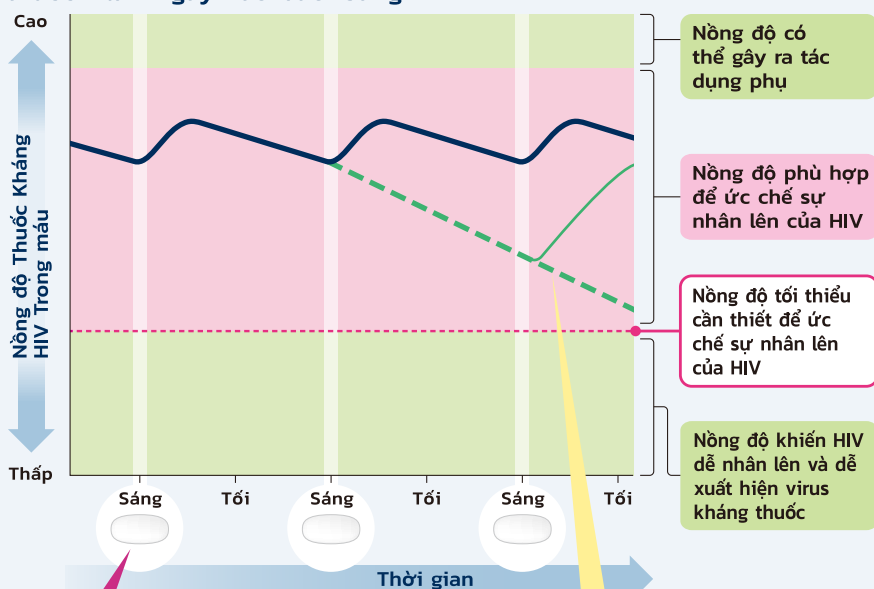
3 Không tự ý ngừng dùng thuốc, hoặc thay đổi liều lượng.

- Không được tự ý ngừng uống thuốc hoặc thay đổi liều lượng chỉ vì cảm thấy sức khỏe tốt hơn hoặc lo lắng về tác dụng phụ. Hãy dùng thuốc theo đúng chỉ định của bác sĩ và không tự ý quyết định.

Vì sao cần uống thuốc đúng giờ?

Thuốc kháng HIV nếu được uống đều đặn mỗi ngày vào đúng thời điểm và đúng liều lượng sẽ giúp duy trì nồng độ thuốc trong máu đủ để ức chế sự nhân lên của virus.

Biểu đồ: Ví dụ về sự thay đổi nồng độ thuốc trong máu khi uống thuốc 1 lần/ngày vào buổi sáng



Uống thuốc kháng HIV

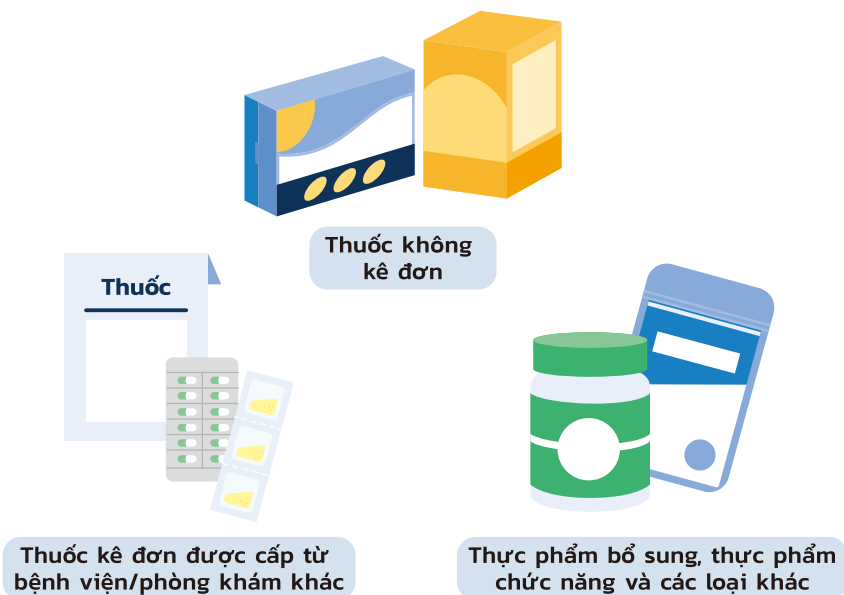
Khi quên uống thuốc, nồng độ thuốc trong máu sẽ giảm xuống.

- Trường hợp dùng đúng liều lượng vào đúng thời gian (buổi sáng)
- - - Trường hợp quên uống thuốc vào sáng ngày thứ 2 và tiếp tục quên vào sáng ngày thứ 3
- Trường hợp quên uống thuốc vào sáng ngày thứ 2 nhưng uống lại vào sáng ngày thứ 3

Tương tác với thuốc và thực phẩm

Nếu đang sử dụng thuốc khác hoặc bắt đầu dùng thêm thuốc mới, hãy trao đổi với bác sĩ hoặc dược sĩ.

- Cần đặc biệt lưu ý đến tương tác thuốc*. Trong một số trường hợp, tương tác thuốc có thể làm giảm nồng độ thuốc kháng HIV trong máu, khiến virus tiếp tục nhân lên trong cơ thể hoặc dẫn đến xuất hiện virus kháng thuốc. Ngược lại, cũng có trường hợp làm tăng nồng độ thuốc kháng HIV trong máu và gây ra tác dụng phụ.
- Nếu khám tại bệnh viện khác hoặc mua thuốc không kê đơn, thực phẩm bổ sung hay thực phẩm chức năng, hãy tham khảo ý kiến bác sĩ hoặc dược sĩ trước khi sử dụng.



*"Tương tác thuốc" là hiện tượng khi sử dụng đồng thời nhiều loại thuốc làm cho tác dụng của một thuốc nào đó mạnh lên hoặc ngược lại bị giảm đi.

Không được sử dụng đồng thời với các thuốc sau

- Thuốc chống co giật (Carbamazepine, Phenobarbital, Phenytoin, Fosphenytoin)
- Thuốc điều trị ung thư tuyến tiền liệt (Enzalutamide, Apalutamide)
- Thuốc điều trị nhiễm Mycobacteria (Rifampicin)
- Thuốc hóa trị ung thư tuyến thượng thận / thuốc ức chế tổng hợp hormone vỏ thượng thận (Mitotane)
- Thuốc kháng HIV (Lamivudine, Emtricitabine)
- Thực phẩm chứa cỏ St. John's Wort (St. John's Wort / Saint John's Wort)



Hãy sử dụng sổ theo dõi thuốc hoặc các công cụ tương tự để được kiểm tra các loại thuốc đang sử dụng.

Lưu ý khi sử dụng thuốc

Những người thuộc các trường hợp dưới đây hãy tham khảo ý kiến bác sĩ hoặc dược sĩ

- 1 Người bị suy giảm chức năng thận nghiêm trọng
- 2 Người bị suy giảm chức năng gan nghiêm trọng
- 3 Phụ nữ mang thai hoặc có khả năng đang mang thai
- 4 Người đang cho con bú
- 5 Trẻ em



Về tác dụng phụ

Hãy lưu ý các triệu chứng sau

Trong quá trình dùng thuốc, có thể xuất hiện các triệu chứng như đau đầu, chóng mặt, tiêu chảy, đầy bụng hoặc mệt mỏi (dễ cảm thấy uể oải). Khi cảm thấy có bất kỳ thay đổi nào về sức khỏe, hãy liên hệ ngay với bác sĩ, điều dưỡng hoặc dược sĩ.



Nếu gặp khó khăn khi dùng thuốc, hãy trao đổi ngay với nhân viên y tế

Ngoài những thay đổi về sức khỏe, nếu có điều gì chưa rõ hoặc khiến bạn lo lắng về cách sử dụng thuốc, đừng tự ý quyết định mà hãy nhanh chóng tham khảo ý kiến bác sĩ, điều dưỡng hoặc dược sĩ.





Tên bệnh viện