

คู่มือสำหรับผู้ป่วย ยาสูตรผสม Idvynso[®] (อีโดวินโซ)



ภายใต้การควบคุมของ

Junichi Masuda

รองผู้อำนวยการฝ่ายเภสัชกรรม

National Center for Global Health and Medicine

Japanese Institute for Health Security

บทนำ

คู่มือเล่มนี้จัดทำขึ้นสำหรับผู้ป่วยที่รับประทานยาสูตรผสม Idvynso® โดยสรุปข้อมูลเกี่ยวกับ วิธีการรับประทานยา คำแนะนำในการเก็บรักษา สิ่งที่ต้องปฏิบัติเมื่อลิ้มรับประทานยา อาการไม่พึงประสงค์ และข้อควรระวังในการใช้ยา เพื่อให้ผู้ป่วยสามารถใช้ยาได้อย่างถูกต้องและปลอดภัย

หากมีข้อสงสัยหรือความกังวลใด ๆ โปรดปรึกษาเจ้าหน้าที่ทางการแพทย์ เช่น แพทย์ พยาบาล และเภสัชกร เพื่อให้การรักษาดำเนินไปอย่างเหมาะสมและมีประสิทธิภาพ

ภายใต้การควบคุมของ Junichi Masuda

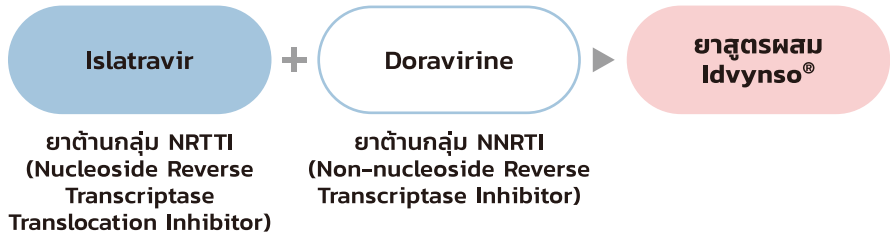
รองผู้อำนวยการฝ่ายเภสัชกรรม
National Center for Global Health and Medicine
Japanese Institute for Health Security

สารบัญ

บทนำ	1
ยาสูตรผสม Idvynso® คืออะไร	2
วิธีการรับประทานยา	3
การจัดการกับยาเม็ดและขวดบรรจุยา	4
ข้อควรปฏิบัติที่สำคัญสำหรับการรับประทานยาอย่างสม่ำเสมอทุกวัน	5
เหตุใดจึงต้องรับประทานยาในเวลาที่กำหนด	6
อันตรกิริยาระหว่างยาและอาหาร	7
ข้อควรระวังในการใช้ยา	9
เกี่ยวกับอาการไม่พึงประสงค์	10

ยาสูตรผสม Idvynso® คืออะไร

ยาสูตรผสม Idvynso® เป็นยาต้าน HIV ที่ประกอบด้วยตัวยาออกฤทธิ์ 2 ชนิด ได้แก่



ในช่วงไม่กี่ปีที่ผ่านมา การรักษาเชื้อ HIV ได้ก้าวหน้าไปอย่างมาก โดยมีการพัฒนาหลายชนิดเพื่อยับยั้งการเพิ่มจำนวนของไวรัสในร่างกาย

ผู้ป่วยที่ได้รับการรักษาที่เหมาะสมอย่างต่อเนื่อง สามารถใช้ชีวิตประจำวันได้แทบไม่แตกต่างจากผู้ที่ไม่ได้ติดเชื้อ

ปัจจุบัน แนวทางการรักษาพื้นฐานที่ใช้กันอย่างแพร่หลายคือ การใช้ตัวยาออกฤทธิ์ตั้งแต่ 2-3 ชนิดร่วมกัน

ยาสูตรผสม Idvynso® เป็นหนึ่งในยาที่ใช้ในการรักษาดังกล่าว โดยประกอบด้วยตัวยาออกฤทธิ์ 2 ชนิด คือ Islatravir และ Doravirine และเป็นยาต้านเชื้อ HIV ที่รับประทานครั้งละ 1 เม็ด วันละ 1 ครั้ง

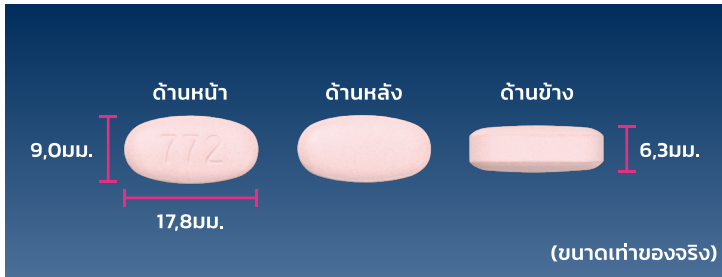


วิธีการรับประทานยา

ยาสูตรผสม Idvynso®

■ รับประทานครั้งละ 1 เม็ด วันละ 1 ครั้ง

ภาพตัวอย่างเม็ดยา



■ สามารถรับประทานพร้อมหรือไม่พร้อมอาหารก็ได้

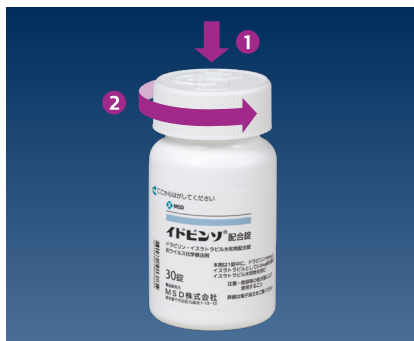


การจัดการกับยาเม็ดและ ขวดบรรจุยา

หนึ่งขวดบรรจุยาเม็ดยาสูตรผสม Idvynso® จำนวน 30 เม็ด (สำหรับ 30 วัน)

วิธีการเปิดฝาขวด

- 1 กดฝาขวดลงด้านล่างค้างไว้
- 2 หมุนฝาขวดไปทางทิศทวนเข็มนาฬิกาเพื่อเปิดออก



สารดูดความชื้น

ขวดนี้บรรจุสารดูดความชื้นจำนวน 4 ซิน

ข้อควรระวัง: โปรดระวังอย่ารับประทานสารดูดความชื้นเข้าไปโดยไม่ได้ตั้งใจ



วิธีการเก็บรักษา

เก็บยาไว้ในขวดเดิมโดยปิดฝาให้สนิทที่อุณหภูมิห้อง

ควรเก็บสารดูดความชื้นไว้ภายในขวดตามเดิมเพื่อป้องกันความชื้น

ข้อควรปฏิบัติที่สำคัญ สำหรับการรักษา รับประทานยาอย่างสม่ำเสมอทุกวัน

1 ควรรับประทานยาในเวลาเดียวกันทุกวัน

เพื่อป้องกันการลืมรับประทานยา ขอแนะนำให้เลือกเวลาที่เหมาะกับไลฟ์สไตล์ของคุณ โดยกำหนดเวลาที่คุณคิดว่า “สามารถรับประทานยาได้โดยไม่ลืม” และรับประทานยาในเวลาเดียวกันนั้นทุกวัน

จุดเริ่มต้น

- หลังตื่นนอนตอนเช้า
- เวลา 18.00 น.
- ก่อนเข้านอนตอนกลางคืน เป็นต้น



นอกจากนี้ ควรใช้วิธีช่วยเตือนเพื่อป้องกันการลืมรับประทานยา เช่น

จุดช่วย

- แอปพลิเคชันเตือนการรับประทานยา
- การตั้งนาฬิกาปลุกในสมาร์ทโฟน
- สมุดบันทึกการใช้ยา (Okusuri Techo) เป็นต้น

2 กรณีลืมรับประทานยา

- หากลืมรับประทานยาภายใน 12 ชั่วโมงหลังจากเวลาที่กำหนด: ให้รับประทานยา 1 เม็ดทันที และกลับไปรับประทานยาตามตารางเวลาปกติในครั้งถัดไป
- หากลืมรับประทานยาเกิน 12 ชั่วโมงหลังจากเวลาที่กำหนด: ให้ข้ามยาที่ลืมรับประทานไป และรับประทานยาครั้งต่อไป (1 เม็ด) ตามเวลาปกติ ห้ามรับประทานยา 2 เม็ดพร้อมกัน

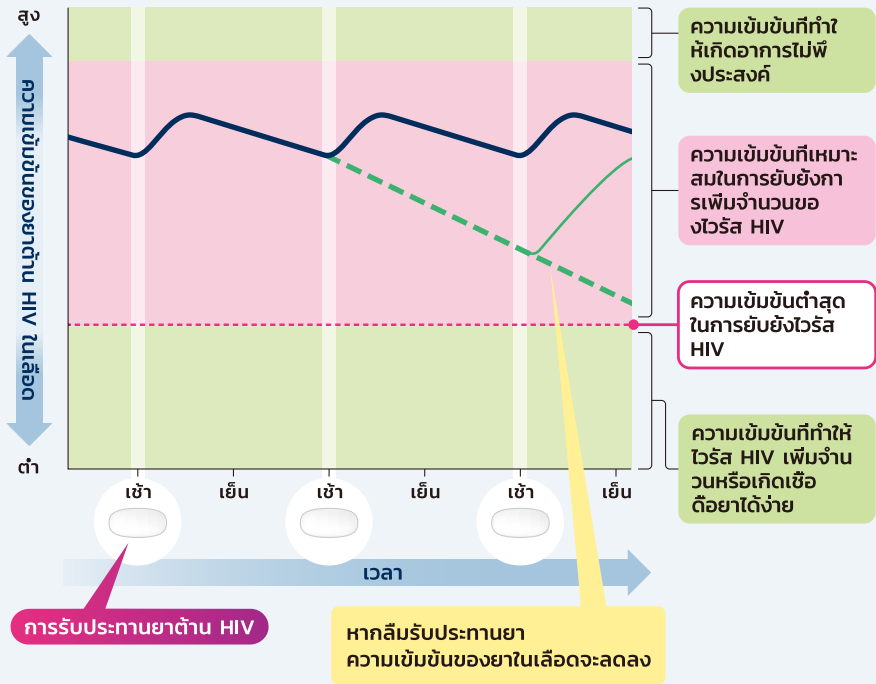
3 ห้ามหยุดยาหรือปรับขนาดยาด้วยตนเอง

ห้ามหยุดรับประทานยาหรือปรับขนาดยาเพียงเพราะรู้สึกดีขึ้นหรือกังวลเกี่ยวกับผลข้างเคียง ปฏิบัติตามคำแนะนำของแพทย์อย่างเคร่งครัดโดยไม่ตัดสินใจด้วยตนเอง

เหตุใดจึงต้องรับประทานยาในเวลาที่กำหนด

การรับประทานยาต้าน HIV ทุกวันในเวลาที่กำหนด จะช่วยรักษาระดับความเข้มข้นของยาในเลือดให้สูงเพียงพอที่จะยับยั้งการเพิ่มจำนวนของไวรัสได้

ภาพประกอบ: ตัวอย่างระดับความเข้มข้นของยาในเลือด (กรณีรับประทานยา วันละ 1 ครั้ง ในตอนเช้า)

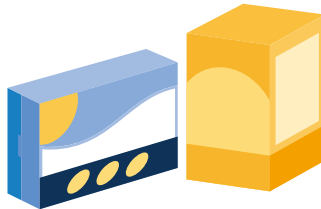


- กรณีรับประทานยาตามเวลาที่กำหนด (เช้า) และตามขนาดยาที่กำหนด
- - - กรณีลืมรับประทานยาในเช้าของวันที่ 2 และลืมอีกครั้งในเช้าของวันที่ 3
- กรณีลืมรับประทานยาในเช้าของวันที่ 2 และกลับมารับประทานยาต่อในเช้าของวันที่ 3

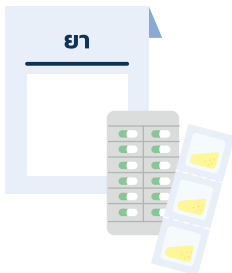
อันตรายระหว่างยาและอาหาร

โปรดปรึกษาแพทย์หรือเภสัชกร หากคุณกำลังใช้ยาอื่นหรือเริ่มใช้ยาใหม่

- สำหรับอันตรายระหว่างยา จำเป็นต้องระมัดระวังเป็นพิเศษ* เนื่องจากการใช้ยาร่วมกันอาจทำให้ความเข้มข้นของยาต้าน HIV ในเลือดลดลง ทำให้ไวรัสเพิ่มจำนวนหรือเกิดเชื้อดื้อยาได้ ในทางกลับกัน การใช้ยาบางชนิดร่วมกันอาจทำให้ความเข้มข้นเพิ่มขึ้น ส่งผลให้เกิดอาการไม่พึงประสงค์
- หากต้องเข้ารับการรักษาที่โรงพยาบาลอื่น หรือซื้อยาที่จำหน่ายโดยไม่ต้องมีใบสั่งแพทย์ อาหารเสริม หรือผลิตภัณฑ์สุขภาพ โปรดปรึกษาแพทย์หรือเภสัชกรล่วงหน้า



ยาที่จำหน่ายโดยไม่ต้องมีใบสั่งแพทย์



ยาที่แพทย์สั่งจากโรงพยาบาลอื่น



อาหารเสริม หรือผลิตภัณฑ์สุขภาพ ๔๑๔

*อันตรายระหว่างยา หมายถึง การรับประทานยาหลายชนิดพร้อมกัน ซึ่งอาจทำให้ฤทธิ์ของยาบางชนิดเพิ่มขึ้น หรือในทางกลับกันอาจลดลง

ห้ามรับประทานร่วมกับยาต่อไปนี้

- ยาเกินชัก (Carbamazepine, Phenobarbital, Phenytoin, Fosphenytoin)
- ยารักษาโรคมะเร็งต่อมลูกหมาก (Enzalutamide, Apalutamide)
- ยาต้านเชื้อโมโคแบคทีเรีย (Rifampicin)
- ยาต้านมะเร็งต่อมหมวกไต / ยายับยั้งการสร้างฮอร์โมนคอร์ติโคสเตียรอยด์ (Mitotane)
- ยาต้าน HIV อื่น ๆ (Lamivudine, Emtricitabine)
- อาหารหรือผลิตภัณฑ์ที่มีส่วนประกอบของ St. John's Wort



ควรใช้สมุดบันทึกการใช้ยาหรือเอกสารบันทึกยาประจำตัวเพื่อให้บุคลากรทางการแพทย์ตรวจสอบยาที่คุณกำลังใช้อยู่

ข้อควรระวังในการใช้ยา

โปรดปรึกษาแพทย์หรือเภสัชกร หากคุณอยู่ในกลุ่มใดกลุ่มหนึ่งต่อไปนี้

- 1 ผู้ที่มีภาวะการทำงานของไตบกพร่องอย่างรุนแรง
- 2 ผู้ที่มีภาวะการทำงานของตับบกพร่องอย่างรุนแรง
- 3 ผู้ที่กำลังตั้งครรภ์หรืออาจตั้งครรภ์
- 4 ผู้ที่กำลังให้นมบุตร
- 5 ผู้ป่วยเด็ก



เกี่ยวกับอาการไม่พึงประสงค์

โปรดสังเกตอาการต่อไปนี้

ระหว่างการรับประทานยา อาจมีอาการ เช่น
ปวดศีรษะ เวียนศีรษะ ท้องเสีย ท้องอืด
หรืออ่อนเพลีย (เหนื่อยง่าย)
หากคุณสังเกตเห็นการเปลี่ยนแปลงใด ๆ
ในสภาพร่างกายของคุณ โปรดติดต่อแพทย์
พยาบาล หรือเภสัชกรของคุณทันที



หากคุณมีข้อกังวลใด ๆ โปรดปรึกษาทิมแพทย์ของคุณ

นอกเหนือจากอาการทางร่างกายแล้ว
หากคุณมีข้อสงสัยหรือข้อกังวลใด ๆ
เกี่ยวกับวิธีการรับประทานยา
โปรดอย่าตัดสินใจด้วยตนเอง
และควรปรึกษา แพทย์ พยาบาล
หรือเภสัชกรทันที





ชื่อโรงพยาบาล